

#greenerfuture

navigating green, blue, and socially just transitions - the way forward

actionaid | volunteurope | WFP | HELLENIKOLIKETOS

IMPLICATIONS FOR GREEN EMPLOYMENT, SOCIAL AND SUSTAINABLE ENTREPRENEURSHIP AND OPPORTUNITIES FOR YOUTH

Executive Panel: UNICEF
Theresa Doherty, UNICEF
Brianna Krumholz, UNICEF
Sébastien Séguy, UNICEF

Panelists:
Katerina Katsiforaki, UNICEF
Katerina Katsiforaki, UNICEF
Katerina Katsiforaki, UNICEF
Katerina Katsiforaki, UNICEF

#GreenerFuture

EUROPEAN CLIMATE PACT

My world.
My action.
Our planet.

#MyWorld

chi?



chi?

#greenerfuture



MELLEMFOLKELIGT
SAMVIRKE **act:onaid**

Alianza por la
Solidaridad

act:onaid

volonteuroppe



chi?

#greenerfuture



MELLEMFOLKELIGT
SAMVIRKE **act:onaid**

Alianza por la
Solidaridad

act:onaid

volonteuroppe



FLOW

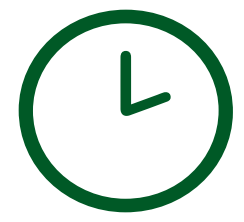
volonteuroppe



parte 1

#greenerfuture





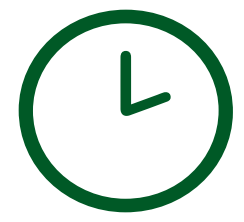
9:15-10

#greenerfuture

incontro con i partner e i partecipanti

- presentazione organizzazione coordinatrice del progetto: Alianza por la Solidariedad
- presentazione organizzazioni partner
- presentazione metodologia di lavoro
- confronto sui temi chiave affrontati





9:15-10

#greenerfuture



icebreaking

- attività di gruppo per facilitare la conoscenza

🕒 **10-12:30**
#greenerfuture

sessione di prove e feedback

- divisione dei partecipanti in gruppi
- prova di presentazione del progetto
- feedback e suggerimenti
- tempo di modifica ed adattamento della presentazione in base al feedback ricevuto



parte 2

#greenerfuture

The logo for FLOW, featuring a blue wavy line above the word "FLOW" in a bold, blue, sans-serif font.

Funded by European Union

#Greenerfuture

🕒 12:30-13:30

#greenerfuture



World Cafè in 2 turni

- 5 minuti di presentazione alle persone sedute al tavolo
- sessione di Q&A
- feedback
- start again!



🕒 12:30-13:30
#greenerfuture FLOW





volonteuropa 

#sustainablecooking
#sustainablecooking
#sustainablecooking
#sustainablecooking



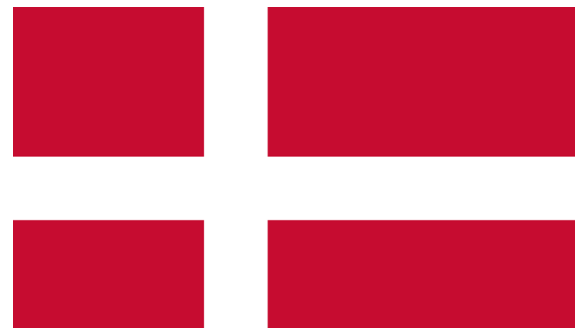


Alianza por la
Solidaridad

act:onaid

#ecocafeteria
#ecocafeteria
#ecocafeteria
#ecocafeteria





**MELLEMFOLKELIGT
SAMVIRKE** **act:onaid**

#bee.education
#bee.education
#bee.education
#bee.education

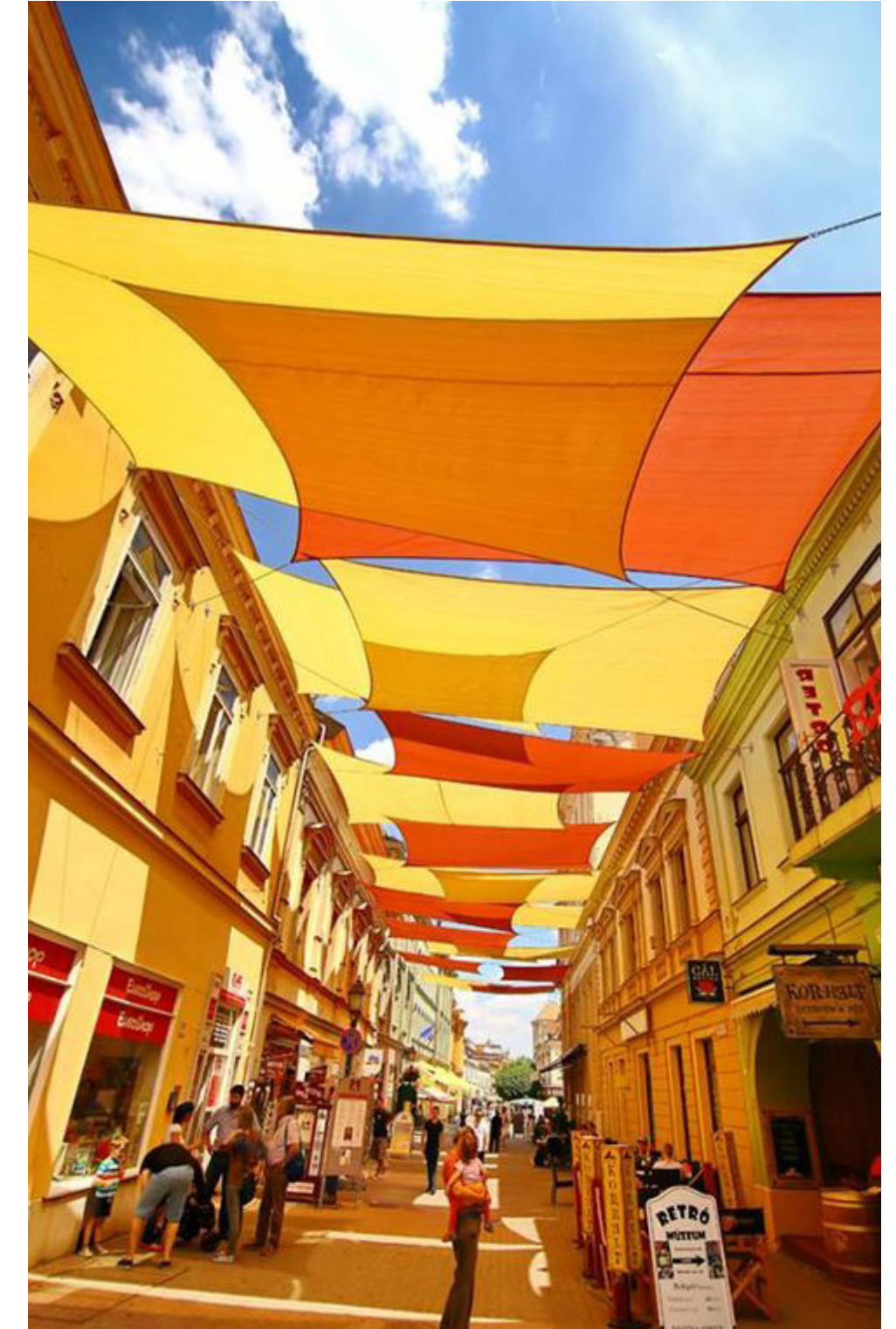




Alianza por la
Solidaridad

act:onaid

#clothes4climatechange
#clothes4climatechange
#clothes4climatechange
#clothes4climatechange



parte 3

My world.

My action.

Our planet.

My world.

My action.

Our planet.

My world.

My action.

Our planet.

seminari

My world.

My action.

Our planet.

My world.

My action.

Our planet.

My world.

My action.

Our planet.

My world.

My action.

Our planet.

My world.

My action.

Our planet.

My world.

My action.

Our planet.

🕒 14:30-16

Panel discussion: “Navigating just green and blue transitions: a way forward for the Green Deal and the Blue Deal”

Riyan van den Born, Professor, Radboud University, Nijmegen
Javi Lopez MEP, S&D, European Parliament – video message
Pietro Francesco De Lotto, President, Consultative Commission on Industrial Change, European Economic and Social Committee
Andrea Casamenti, Just Transition Policy Coordinator, SOLIDAR
Margherita Romanelli, Advocacy Coordinator, WeWorld -



🕒 14:30-16

blue deal

just transition

climate change

scarcity of resources

green and social deal

human-nature relationship



🕒 14:30-16

Panel discussion: “**Green and just transition in Europe: implications for green employment, social and sustainable**”

Snezhina Petrova, Policy Adviser, Communication and Feedback to Policy, European Education and Culture Executive Agency

Thaïsa Duijn, Youth Ambassador, GreenerFuture and FLOW, Volonteuroppe

Brikena Xhomaqi, Director, Lifelong Learning Platform (LLL)

Sébastien Verpoorten, Project Coordinator – Our Food Our Future, ActionAid Denmark



🕒 14:30-16

education

youth

partnership

fight for our future



riflessioni



**quest'iniziativa ti ha
motivato a diventare
changemaker?**





quest'iniziativa ha accresciuto il tuo interesse alla partecipazione e all'attivismo per la promozione della sostenibilità?

che messaggio ti porti con te?



ecoanisia



ecoanisia

responsabilità di?



“se noi soffriamo di ecoansia è perché chi potrebbe fare qualcosa non sta facendo il suo lavoro.”

Brikena Xhomaqi

Preliminary findings: coping strategies

Meaning focused:

"I still have hope that we can counter climate change, if we all work together"

"It helps to work with a group of people who are as passionate as you are and have the same objective"

- *Find positive meaning in own (local) actions*
- *Importance of peers*
- *Trust in own and other people's action, including institutions and policy*
- *Leading to constructive hope*



Funded by the
European Union

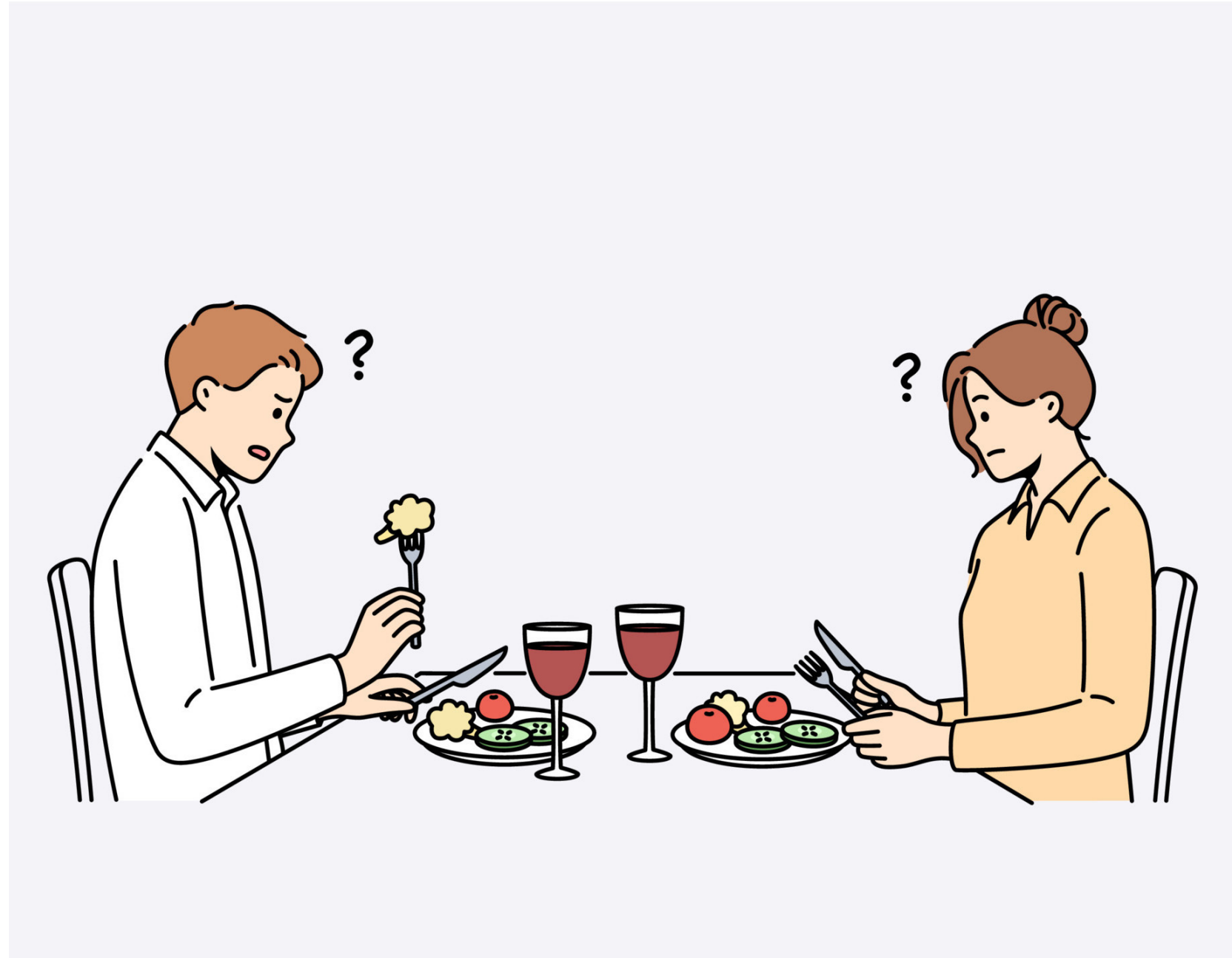
FLOW has received funding from the European Union's Horizon Europe research and innovation programme under grant agreement No 101093928.

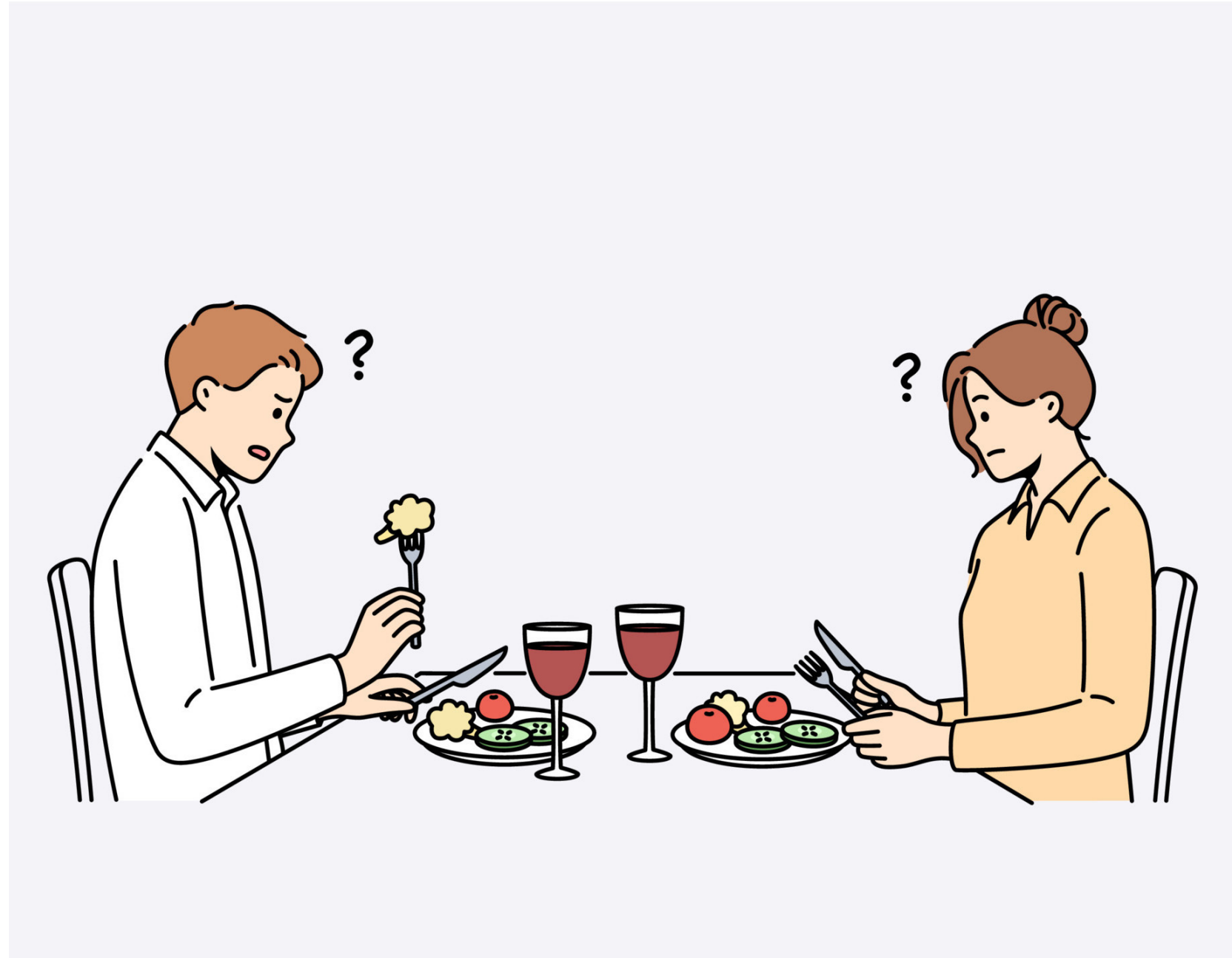


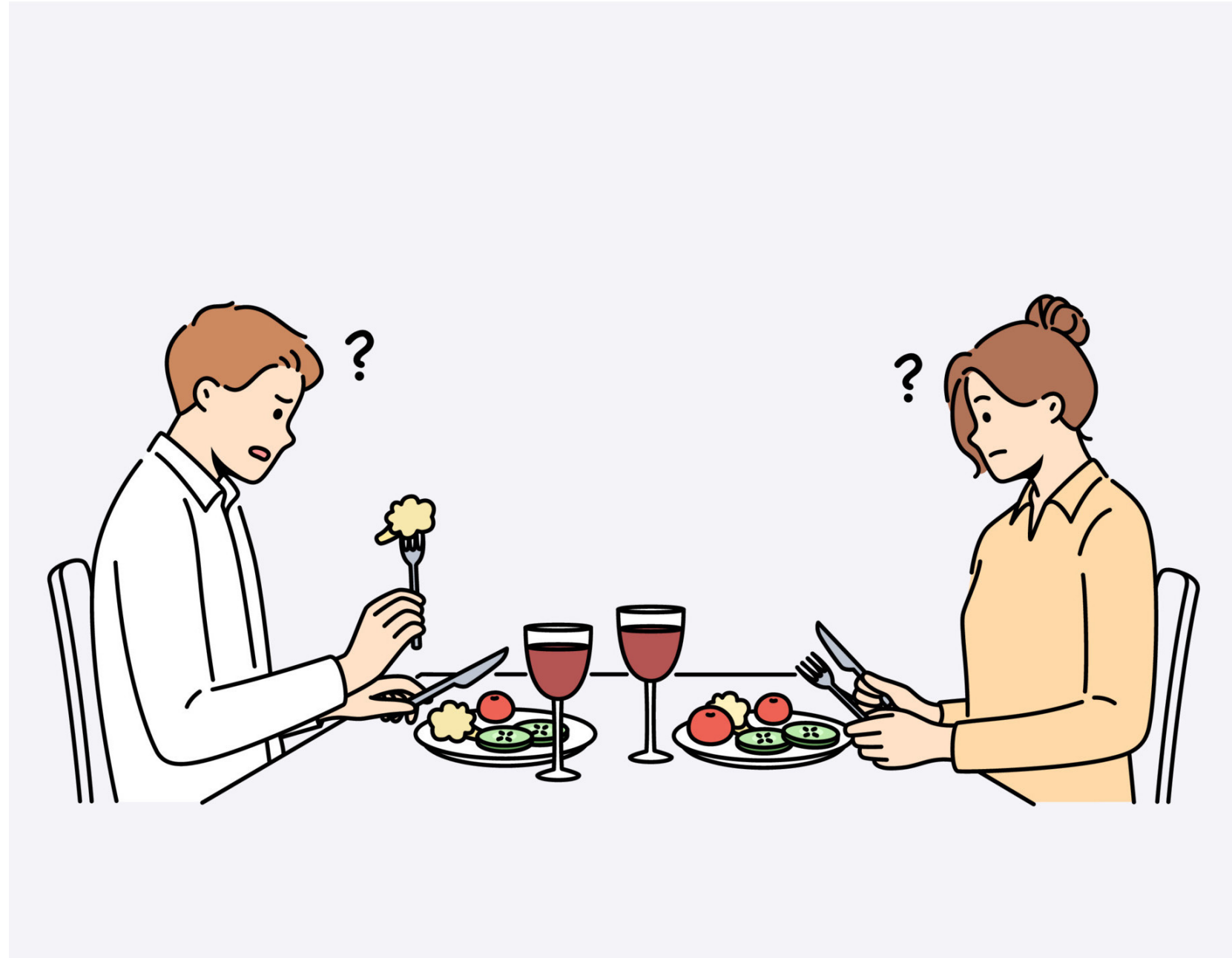
constructive hope



e il quotidiano?







backstage!

ICELANDIC LAMB W



ICELANDIC LAMB W



ICELANDIC LAMB W



ICELANDIC LAMB W



ICELANDIC LAMB W



trovato raro esemplare di agnello islandese a Bruxelles!



backstage!



grazie!



Ashoka Italia

Laboratorio di sviluppo di iniziative sociali e sostenibili

Giorno 4

Sabato 23 marzo 13h00 – 16h00



ASHOKA

Agenda

-
- 13:30- 13:45** Energizer e presentazione dell'incontro
 - 13:45 - 14:15** Revisione dei lavori alla luce dei feedback
 - 14:15 - 14:45** Restituzione
 - 14:45 - 15:00** Opportunità per startup e finanziamenti
 - 15:00 - 15:40** Riflessione e condivisione sul percorso
 - 15:40 - 16:00** Momento di valutazione individuale
-

Obiettivi

- ✓ **Sviluppare competenze professionali e trasversali per divenire agenti attivi del cambiamento (changemaker).**
 - Stimolare **leadership** e **team working**.
 - Rafforzare **capacità di pensiero critico**.
 - Familiarizzare con il **lessico** e i concetti **dell'imprenditoria** e **dell'innovazione sociale**.
 - Acquisire familiarità con **strumenti di progettazione** e di **design sociale**.
- ✓ **Elaborare idee imprenditoriali** ascrivibili a nuovi modelli di sviluppo sostenibile ed economica sociale.
- ✓ **Rafforzare legami e capacità di networking** tra i partecipanti.

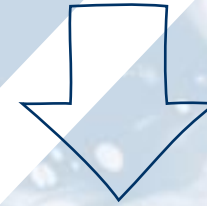
Il Percorso

Sabato 03/02
13h00 - 16h00

Sabato 17/02
13h00 - 16h00

Sabato 02/03
10h00 - 13h00
14h00 - 16h00

Sabato 23/03
14h00 - 16h00



- Introduzione e presentazioni
- Changemaking
- Gruppi di lavoro
- Analisi del problema

- Stakeholder mapping e analisi.
- Strumenti di Design thinking: personas
- Elaborazione delle possibili soluzioni

- Definizione del modello di social business
- Definizione della visione e della missione dell'impresa sociale
- Definizione dell'iniziativa sociale (Social Business Model canvas)

- Revisione dei lavori di gruppo
- Presentazione delle iniziative
- Raccolta feedback
- Condivisione e riflessioni conclusive

Le iniziative

- **Eternal Threads** è la piattaforma grazie alla quale impari a conoscere i tuoi capi, a dare loro una seconda vita e nel farlo ricevi incentivi per comprare nuovi capi sostenibili.
- **La Tana** è uno spazio multidisciplinare dove esprimersi LIBERAMENTE. Offriamo svago, formazione, ascolto.
- Svolgiamo attività a tutto tondo per alleviare il burnout giovanile. Formiamo le aziende. Prepariamo psicologicamente i giovani e li ascoltiamo nel momento del bisogno
- **FALENA-FARmers for Liberty & Empowerment of women in Agriculture.**
 - Forniamo assistenza gratuita psicologica e legale.
 - Sosteniamo economicamente nella fase di transizione e denuncia attraverso assunzione in un vivaio.
 - Offriamo formazione professionale (per le attività nel vivaio e nel bar).
 - Offriamo assistenza legale
- **5. RUCOLA**
 - Conosciamo le problematiche del settore.
 - Conosciamo il territorio
 - La struttura è orizzontale e partecipata dal basso
 - Siamo la prima realtà del territorio ad offrire questi servizi
 - Contatto diretto tra produttori e consumatori
 - Prodotti sostenibili e locali per i consumatori

**Opportunità per lo
startup e per la
sostenibilità economica
di iniziative sociali**



ASHOKA

Opportunità di finanziamento

Chi?

- *Enti filantropici*
- *Imprese*
- *Stato*
- *Privati cittadini*
- *Business Angel*
- *Incubatori e acceleratori*

Come?

- *Bandi pubblici*
- *Bandi privati*
- *5XMille*
- *Impact Investing*
- *Donazioni*
- *Crowdfunding*

Filantropia istituzionale

88

Fondazioni di origine bancaria

37

Fondazioni di Comunità

150+

Fondazioni di impresa o di famiglia

Fondazioni di origine bancaria

Le **Fondazioni di Origine Bancaria** sono enti non profit con personalità giuridica, privata e autonoma che hanno come scopo esclusivo l'utilità sociale e della promozione dello sviluppo economico. Sono strettamente legate al territorio in cui operano e la loro governance prevede una composita presenza di rappresentanti delle istituzioni pubbliche, economiche e del Terzo Settore.

Nel 2016 le erogazioni di contributi da parte delle Fondazioni di origine bancaria hanno superato la soglia del **miliardo di euro**.

Le Fondazioni di Origine Bancaria contribuiscono al finanziamento delle attività promosse dalle organizzazioni non profit e da altri soggetti che promuovono l'interesse generale, destinando, sia attraverso bandi sia attraverso assegnazioni dirette, risorse e competenze in **21** settori definiti dalla Legge.

- + **1 miliardo di euro** di finanziamenti al sociale.
- + **20.000 progetti di utilità sociale** sostenuti e realizzati.

Fondazioni di comunità

Le **Fondazioni di Comunità** sono enti non profit con personalità giuridica, privata e autonoma che nascono e si sviluppano anche su iniziativa di soggetti istituzionali, economici e del Terzo Settore di uno specifico territorio. Il loro scopo è quello di **migliorare la qualità della vita della comunità** presso la quale sorgono.

Operano come snodo fra le parti sociali presenti in una specifica area geografica lavorando con loro sui bisogni emergenti e sull'implementazione della cultura e della **pratica del dono**.

Le Fondazioni di Comunità operano come **intermediari** della **filantropia** e come attivatori di risorse e competenze pubbliche e private per il raggiungimento di obiettivi di impatto. Questi soggetti agiscono come punto di riferimento e snodo dell'attività filantropica. **Coordinano** e **finanziano** le iniziative e le organizzazioni non profit del territorio.

- Solitamente nascono su spinta collettiva di una pluralità di attori e punti di vista.
- Usano il patrimonio per **finanziare progetti di pubblica utilità**.
- Incentivano la nascita di **Fondi Filantropici**.
- Offrono **servizi per i donatori**.

Fondazioni di impresa o famiglia

Le **Fondazioni di Impresa** e **di Famiglia** sono organizzazioni di diritto privato senza scopo di lucro.

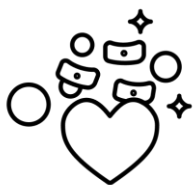
- Le **Fondazioni di Impresa** sono costituite da una o più imprese italiane o straniere, pubbliche o private, al fine di promuovere le politiche di responsabilità sociale di determinate imprese o gruppi di aziende.
- Le **Fondazioni di Famiglia** sono costituite per volontà di una o più persone legate da vincoli familiari al fine di preservare e dare continuità ad una parte del patrimonio della famiglia da utilizzarsi anche per finalità sociali e solidaristiche.

Le Fondazioni di Impresa e di Famiglia stabiliscono per Statuto **di quali bisogni occuparsi e quali obiettivi di beneficio comune** perseguire. In base a questa scelta organizzano strategicamente la loro attività: supportano il Terzo Settore, erogano risorse, promuovono dibattiti e momenti di confronto, realizzano progetti.

Le Fondazioni di Impresa e di Famiglia possono essere di tipo:

- **Erogativo.** Generano benessere sociale, culturale e economico attraverso l'erogazione di contributi economici e la promozione di iniziative e progetti
- **Operativo.** Realizzano direttamente progetti di utilità sociale in favore dei territori
- **Misto.** Operano su entrambi i fronti: erogativo e operativo.

5Xmille



Il 5x1000 è una quota dell'imposta sul reddito delle persone fisiche, che ogni persona può assegnare ad una realtà specifica.



Per destinare il 5x1000 è sufficiente firmare e compilare l'apposito modulo che si trova in sede di dichiarazione dei redditi.



Se non si firma, questa quota di imposta rimane allo Stato. Il 5 per mille non costa nulla alle persone.

8Xmille Chiesa Valdese

- ❑ L'8×1000 è la **percentuale** dell'imposta sui redditi che i Cittadini italiani possono destinare allo **Stato** o ad una **confessione religiosa**.
- ❑ Questa misura nasce nel 1984, quando il Concordato tra la Repubblica Italiana e la Chiesa Cattolica introduce questa modalità di finanziamento in sostituzione, tra le altre forme, della Congrua (stipendio assegnato dallo Stato ai preti).
- ❑ La Chiesa Evangelica Valdese (*Unione delle Chiese Metodiste e Valdesi*) ha scelto di destinare tutti i contributi ad essa spettanti esclusivamente al sostegno di **interventi sociali, assistenziali, umanitari e culturali**, sia in **Italia** che **all'estero**.

Bandi pubblici

- Comunali
- Regionali
- Ministeriali
- Nazionali
- Europei
- Altri enti parastatali o ibridi



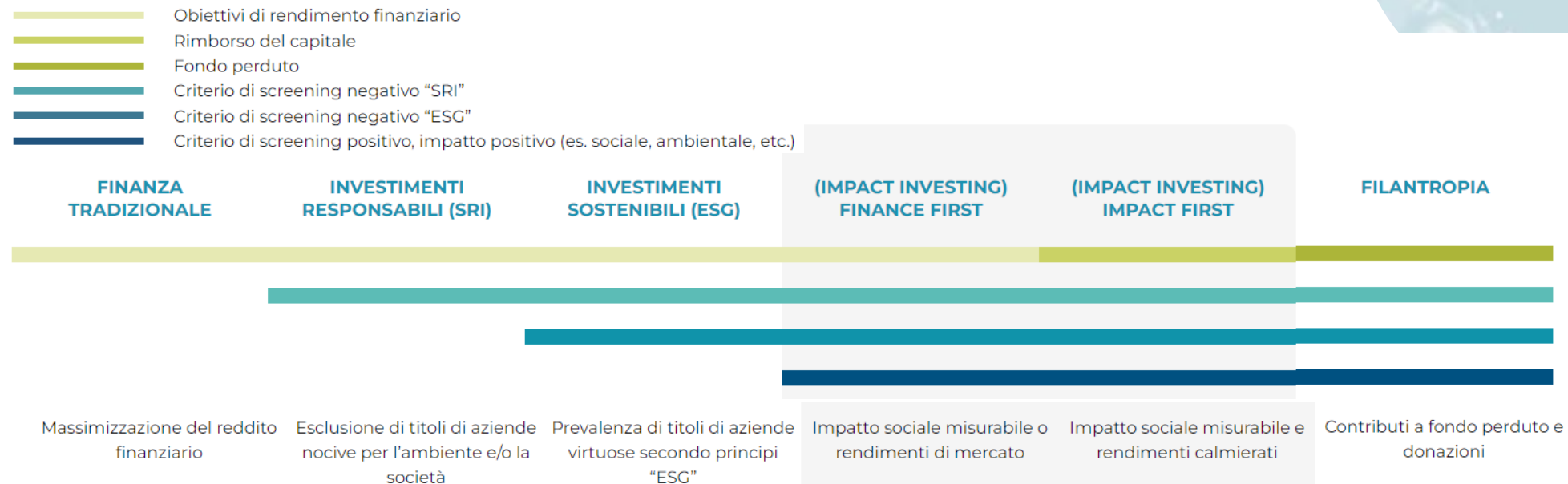
Portali per ricercare bandi:

- [Obiettivo Europa](#)
- [Infobandi](#)
- [Confinionline](#)

Impact investing

L'**impact investing** non è un asset class a sé stante, ma un **approccio peculiare agli investimenti a impatto**, che si realizza attraverso **strumenti eterogenei** per soddisfare le **esigenze di rischio-rendimento-impatto** degli investitori.

Nell'accezione più pura e identitaria, con l'espressione **impact investing** ci si riferisce alla realizzazione di investimenti in start-up, imprese e fondi, legati a obiettivi sociali misurabili e intenzionali e in grado, allo stesso tempo, di generare un ritorno economico per gli investitori: è quindi rappresentativo di quegli investimenti a impatto sociale che, in diverse forme, si collocano in un territorio intermedio tra la filantropia e gli investimenti sostenibili.



Altre opportunità



Incubatori & Acceleratori



Un **incubatore di startup** è il luogo, fisico e virtuale, in cui una nuova impresa può trasformarsi da semplice idea in effettiva realtà produttiva. Secondo la definizione data dalla Commissione europea, “un incubatore d’impresa è un’organizzazione che accelera e rende sistematico il processo di creazione di nuove imprese”.

Realtà nate su iniziativa privata o pubblica che si pongono l’obiettivo di consigliare al meglio la startup nel suo percorso di vita offrendo gli strumenti migliori per assisterla.
Si tratta di fornire al team dei giovani innovatori la consulenza giusta per velocizzare le fasi di crescita e soprattutto evitare il fallimento, uno dei rischi più comuni. L’azienda deve già avere una sua idea di prodotto e un certo business model da sottoporre appunto ad esperti del settore che, con il giusto know how, possano supportarla nel trovare il modo migliore per farsi strada in un mercato competitivo come quello imprenditoriale.

Incubatori e acceleratori «Social»

SocialFare Centro per l'Innovazione Sociale (Torino) è il primo centro italiano interamente dedicato all'Innovazione Sociale: attraverso la ricerca, il capacity building e il co-design sviluppa soluzioni innovative alle pressanti sfide sociali contemporanee, generando nuova economia. Attraverso due call annuali seleziona e accelera le migliori startup a impatto sociale nazionali e internazionali, investendo nelle realtà in grado di sviluppare soluzioni innovative alle pressanti sfide sociali contemporanee.

Impact Hub, (Milano, Torino, Bari, Roma, Firenze)

Impact Hub Milano, prima The HUB, è il primo nodo italiano della omonima rete internazionale dedicato all'innovazione e all'imprenditoria sociale e alle persone che la promuovono. Oltre a eventi, coworking, workshop, offre percorsi d'incubazione su misura per far decollare startup a impatto sociale su scala locale e globale.

Avanzi – Make a Cube3 (Milano)

E' il primo incubatore certificato e acceleratore di imprese ad alto valore sociale, ambientale, culturale. Offre percorsi di incubazione/affiancamento personalizzati in base anche allo stage (dall'idea all'impresa). Ha dei settori privilegiati come i servizi alla persona, la circular economy, l'artigianato 2.0, l'agricoltura sostenibile, educazione, arte e cultura, finanza.

Netural – Matera

Un incubatore giovane e molto particolare, che è nato e si tiene a Casa Netural, una casa, a Matera, che aggrega persone da tutto il mondo, in cui ispirarsi, rigenerarsi e concretizzare le proprie idee attorno ai temi dell'innovazione sociale, culturale e creativa. Il percorso d'incubazione è super veloce, dura solo 3 giorni ed è riservato agli associati di Casa Netural: bisogna entrare a far parte della **community** e andare a Matera per partecipare al percorso di incubazione e sviluppare un prototipo.

... e tanti altri!

Fonte: <https://www.insuranceup.it/it/startup/social-impact-tutti-gli-incubatori-italiani-specializzati/>



Business Angel

Il **Business Angel** è una figura che **aiuta** le start-up promettenti sia dal punto di vista **economico** che attraverso **assistenza tecnica** e **direzione strategica**.

A differenza degli investitori formali (come gli istituti di credito), i Business Angel investono **direttamente** nella **start-up** e non si limitano a fornire il capitale.

Sono **professionisti** che hanno esperienza nel settore in quanto vi hanno già lavorato o sono ancora attivi e intendono investire in un settore ad alto rischio e rendimento.

Il Business Angel offre le **proprie conoscenze e competenze** e aiuta concretamente la start-up a **sviluppare la propria idea**.

Link utili:

- [Angels for Impact](#)
- [Angels for women](#)
- [Italian Angels for growth](#)
- [Associazione IBAN – Italian Business Angels Association](#)
- [Impact Angels](#)

Fonte: <https://www.sumup.com/it-it/fatture/dizionario/business-angel/>

Crowdfunding

Il finanziamento collettivo, chiamato in inglese **crowdfunding** – nato delle parole crowd, “folla” e funding, “finanziamento” – è un modello di micro-finanziamento con il quale più persone decidono di destinare i propri capitali alla realizzazione di progetti o iniziative di ogni tipo.

Attraverso questo strumento una realtà può avviare una campagna di raccolta fondi online per finanziare i propri progetti e le proprie idee mobilitando centinaia o anche migliaia di persone.

A prescindere dal tipo di investimento, immobiliare o meno che sia, il crowdfunding richiede l'impiego di piccole somme da parte di svariati soggetti.



Link utili

- Produzioni dal basso
- [Lita.Co](#)

Fonte: <https://www.produzionidalbasso.com/info/how-it-works/>

COME?

Scheda Progetto (per bandi pubblici e private)

Pitch Deck (per soggetti privati)

Opportunità formative

HOME / COSA FACCIAMO / CUAP SOCIAL IMPACT FINANCE

CUAP Social Impact Finance

CORSO UNIVERSITARIO DI AGGIORNAMENTO PROFESSIONALE (CUAP)
SOCIAL IMPACT FINANCE
STRUMENTI, OPERATORI E MODELLI DI INVESTIMENTO NEL SETTORE DELLA FINANZA A SUPPORTO DI ORGANIZZAZIONI ORIENTATE ALL'IMPATTO SOCIALE

Servizi

Ateneo Corsi Ammissione Facoltà

SCADENZA ISCRIZIONI: 20 febbraio 2024

FACOLTÀ DI: SCIENZE LINGUISTICHE E LETTERATURE STRANIERE

Social impact & ESG management



ITA | ENG ABOUT EDUCATION & LEARNING IMPACTWISE IMPACTWISE REVIEW ON CAMPUS

Il primo Campus in Europa dedicato alla cultura dell'impatto sociale

SCOPRI DI PIÙ >

IMPACTWARE

Il nostro percorso sistemico per diventare social impact expert.

Dove

online e on Campus

Durata

10 settimane - 61 ore

Impactware

Descrizione

Impactware è il percorso originale, sistemico e multi-disciplinare del Cottino Social Impact Campus dedicato all'impatto sociale. Così come il software è l'insieme di linguaggi e componenti logiche che permettono il funzionamento di una macchina, Impactware è l'insieme di concetti, strumenti e linguaggi che consentono agli individui e alle organizzazioni di progettare e costruire un (nuovo) mondo orientato all'impatto sociale.

- ▶ È il percorso di **introduzione e sviluppo di visione e azioni orientate all'impatto sociale**.
- ▶ È il percorso tramite cui generare e rafforzare competenze specifiche per **gestire e trasformare le organizzazioni** con una visione orientata all'impatto sociale.
- ▶ È **modulare e componibile su misura** in base alle esigenze dell'individuo e delle organizzazioni.

Essere changemaker

Cosa significa essere changemaker per te oggi?

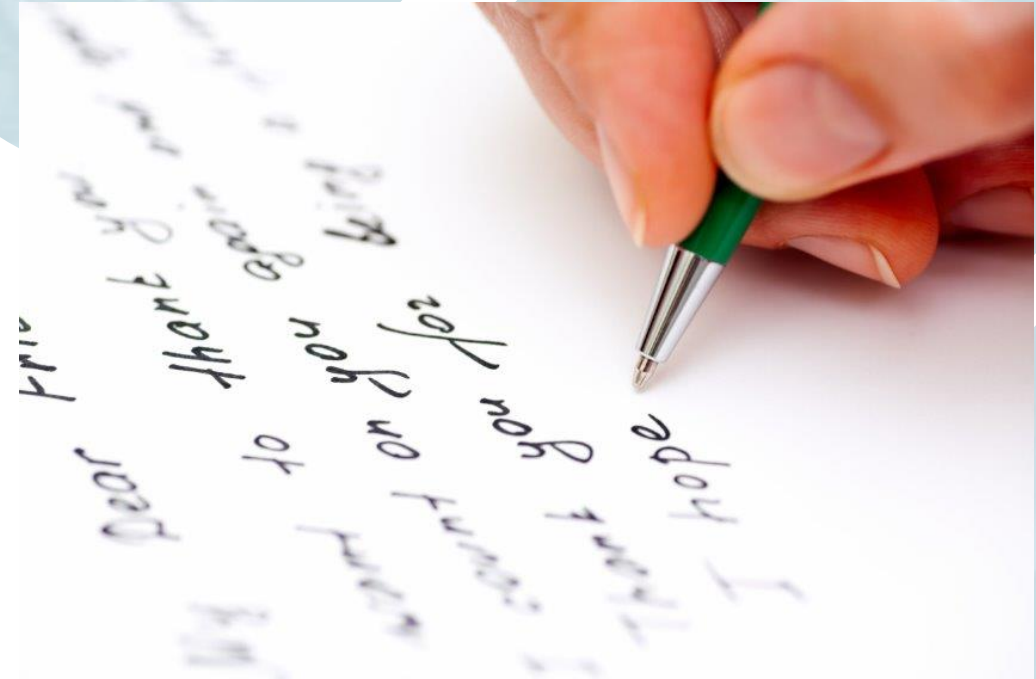


Riflessioni conclusive

- *Cosa mi porto a casa da questa esperienza?*

Letter to myself

- *Cosa mi porto via da questo laboratorio?*
- *Quali sono le 3 cose più rilevanti/importanti che voglio realizzare una volta tornato a casa? Cerca di stabilire una scadenza!*
- *Cosa decido di 'lasciar andare per alleggerire il mio carico mentale?*
- *Scrivi una frase che, quando la rileggi, possa caricarti positivamente!*



GRAZIE!

Giuseppe Nigro
gnigro@ashoka.org

Ashoka Italia
italy@ashoka.org

